



เว็บไซต์โครงการ  
www.เส้นทางเชื่อมเกาะลันตา.com



## เอกสารประกอบการประชุมปฐมนิเทศ

โครงการศึกษาความเหมาะสม

ผลกระทบสิ่งแวดล้อมในชั้นรายละเอียด (EIA)

# เส้นทางเชื่อมเกาะลันตา

ตำบลเกาะกลาง – ตำบลเกาะลันตาน้อย

อ.เกาะลันตา จ.กระบี่

การประชุมปฐมนิเทศโครงการ (การประชุมใหญ่ ครั้งที่ 1)

วันอังคารที่ 25 สิงหาคม 2563 โรงแรมเซาท์เทิร์น ลันตา รีสอร์ท

ตำบลศาลาด่าน อำเภอเกาะลันตา จังหวัดกระบี่



สิงหาคม 2563

เอกสารประกอบการประชุมปฐมนิเทศโครงการ  
โครงการศึกษาความเหมาะสม ผลกระทบสิ่งแวดล้อมในชั้นรายละเอียด (EIA)  
เส้นทางเชื่อมเกาะลันตา ตำบลเกาะกลาง-ตำบลเกาะลันตาน้อย อ.เกาะลันตา จ.กระบี่

สารบัญ

	หน้า
สารบัญ	ก
สารบัญรูป	ข
สารบัญตาราง	ข
1. ความเป็นมาของโครงการ	-1-
2. วัตถุประสงค์	-3-
2.1 วัตถุประสงค์ของโครงการ	-3-
2.2 วัตถุประสงค์การประชุมปฐมนิเทศโครงการ (การประชุมใหญ่ ครั้งที่ 1)	-3-
3. ประโยชน์ที่คาดว่าจะได้รับ	-3-
4. พื้นที่ศึกษาโครงการ	-3-
5. ระยะเวลาดำเนินการ	-3-
6. ขอบเขตการดำเนินงานของโครงการ	-4-
6.1 ขอบเขตการศึกษา	-4-
6.2 แนวคิดในการกำหนดแนวเส้นทางเลือก	-7-
7. ข้อจำกัดด้านสิ่งแวดล้อมและสภาพแวดล้อมปัจจุบัน	-7-
8. แผนการดำเนินงานด้านการมีส่วนร่วมของประชาชน	-15-
9. ผู้รับผิดชอบ	-17-
10. ช่องทางติดต่อ	-18-

### สารบัญรูป

รูปที่		หน้า
1-1	ที่ตั้งโครงการ	-2-
6-1	ขั้นตอนการศึกษาผลกระทบสิ่งแวดล้อมของโครงการ	-6-
6-2	แนวทางการดำเนินงานด้านการมีส่วนร่วมของประชาชน	-8-
7-1	พื้นที่อนุรักษ์บริเวณพื้นที่ศึกษาโครงการ	-9-
7-2	พื้นที่ป่าสงวนแห่งชาติบริเวณพื้นที่ศึกษาโครงการ	-10-
7-3	แผนที่ท้ายประกาศกระทรวงทรัพยากรธรรมชาติและสิ่งแวดล้อม เรื่อง กำหนดเขตพื้นที่ และมาตรการคุ้มครองสิ่งแวดล้อมในท้องที่อำเภออ่าวลึก อำเภอเมืองกระบี่ อำเภอเหนือคลอง อำเภอคลองท่อม อำเภอเกาะลันตา จังหวัดกระบี่ พ.ศ. 2559	-12-
7-4	พื้นที่ป่าชายเลนบริเวณพื้นที่ศึกษาโครงการ	-13-
7-5	พื้นที่ชั้นคุณภาพลุ่มน้ำบริเวณพื้นที่ศึกษาโครงการ	-14-

### สารบัญตาราง

ตารางที่		หน้า
8-1	แผนการจัดประชุมการมีส่วนร่วมของประชาชน	-15-

**เอกสารประกอบการประชุมปฐมนิเทศโครงการ**  
**โครงการศึกษาความเหมาะสม ผลกระทบสิ่งแวดล้อมในชั้นรายละเอียด (EIA)**  
**เส้นทางเชื่อมเกาะลันตา ตำบลเกาะกลาง-ตำบลเกาะลันตาน้อย อ.เกาะลันตา จ.กระบี่**

---

**1. ความเป็นมาของโครงการ**

เกาะลันตาอยู่ในทะเลอันดามันในเขตจังหวัดกระบี่ ระหว่างทะเลกระบี่กับทะเลตรัง ห่างจากกระบี่ไปทางทิศใต้ ประมาณ 80 กิโลเมตร ประกอบด้วย เกาะลันตาใหญ่และเกาะลันตาน้อย นอกจากนี้ยังมีเกาะเล็กๆ อีกมากมายหลายเกาะ ศูนย์กลางความเจริญและศูนย์กลางธุรกิจ ท่องเที่ยวอยู่ที่เกาะลันตาใหญ่ ซึ่งเป็นเกาะที่อยู่ทางด้านทิศใต้ของหมู่เกาะลันตา เป็นเกาะใหญ่ที่เป็นที่ตั้งของที่ทำการอำเภอเกาะลันตา ปลายสุดด้านทิศใต้ของเกาะลันตาเป็นที่ตั้งของที่ทำการอุทยานแห่งชาติหมู่เกาะลันตาและประกาศรัศมีลักษณะของเกาะลันตาด้วยความสวยงามและความเงียบสงบของเกาะลันตาทำให้นักท่องเที่ยวติดใจ จึงทำให้ชื่อเสียงของเกาะลันตาเป็นที่รู้จักในหมู่ของนักท่องเที่ยวต่างชาติในเวลาอันรวดเร็ว

ปัจจุบันการเดินทางไปเกาะลันตาจะต้องผ่านทางหลวงหมายเลข 4206 สู่บ้านหัวหิน ซึ่งเป็นจุดลงแพขนานยนต์ไปยังเกาะลันตาน้อย ลงแพขนานยนต์ 1 ครั้ง คือ บ้านหัวหิน - เกาะลันตาน้อย โดยมีสะพานสิริลันตาเชื่อมเกาะลันตาน้อย-เกาะลันตาใหญ่ จึงจะถึงตัวเมือง ย่านชุมชนและการค้า และตรงต่อไปยังหาดต่างๆ จนไปสุดถนนที่ท้ายเกาะบริเวณที่ทำการอุทยานแห่งชาติหมู่เกาะลันตา ซึ่งการใช้แพขนานยนต์ในปัจจุบันนั้น แม้จะเป็นระยะทางสั้นเพียง 1.53 กิโลเมตร แต่เนื่องจากแพขนานยนต์บรรทุกได้้น้อย ปัญหาที่ประสบอยู่ในขณะนี้ คือ ปัญหาเรื่องของความล่าช้า ซึ่งผู้โดยสารจะต้องมารอแพขนานยนต์เป็นเวลานาน 1-2 ชั่วโมง หรือบางครั้งก็นานกว่านั้น ทำให้การจราจรติดขัด ขบวนการติดยาวเหยียด/จากปัญหาดังกล่าวจึงสรุปข้อเท็จจริงได้ว่า สาเหตุมาจากในขณะนี้ในช่วง High Season (เดือนพฤศจิกายน ถึงเดือนเมษายน) มีนักท่องเที่ยวเดินทางเป็นจำนวนมาก และมีปัญหาเรื่องระดับน้ำทะเล ที่ขึ้นลงโดยธรรมชาติ ซึ่งเป็นอุปสรรคของแพขนานยนต์ที่ไม่สามารถหลีกเลี่ยงได้

กรมทางหลวงชนบท เล็งเห็นความจำเป็นของการก่อสร้างเส้นทางคมนาคมขนส่งทางบกเชื่อมระหว่างบ้านหัวหิน ตำบลเกาะกลาง กับเกาะลันตาน้อย ตำบลเกาะลันตาน้อย อำเภอเกาะลันตา จังหวัดกระบี่ ดังกล่าว จึงได้ดำเนินการจัดจ้างที่ปรึกษาเพื่อให้บริการงานศึกษาความเหมาะสมทางด้านวิศวกรรม เศรษฐศาสตร์การลงทุน และการประเมินผลกระทบสิ่งแวดล้อม (EIA) เส้นทางเชื่อมเกาะลันตา ตำบลเกาะกลาง – ตำบลเกาะลันตาน้อย อำเภอเกาะลันตา จังหวัดกระบี่ ดังแสดงในรูปที่ 1-1 เป็นการพัฒนาโครงสร้างพื้นฐานด้านคมนาคมขนส่งทางบก และสนับสนุนการแข่งขันภาคการท่องเที่ยวของประเทศอีกด้วย



รูปที่ 1-1 ที่ตั้งโครงการ

## 2. วัตถุประสงค์

### 2.1 วัตถุประสงค์ของโครงการ

- 1) เพื่อคัดเลือกแนวสายทางและ/หรือรูปแบบที่เหมาะสมและศึกษาความคุ้มค่าทางด้านเศรษฐศาสตร์โครงการ
- 2) เพื่อประเมินผลกระทบสิ่งแวดล้อมและกำหนดมาตรการให้มีความเหมาะสม

### 2.2 วัตถุประสงค์การประชุมปฐมนิเทศโครงการ (การประชุมใหญ่ ครั้งที่ 1)

- 1) เพื่อเผยแพร่ประชาสัมพันธ์ข้อมูลข่าวสารของโครงการ ให้ผู้มีส่วนได้-ส่วนเสียจากโครงการได้รับทราบข้อมูลที่เกี่ยวข้องกับโครงการ โดยเฉพาะอย่างยิ่งความเป็นมาของโครงการ วัตถุประสงค์ ระยะเวลาการศึกษาโครงการ พื้นที่ศึกษา และขอบเขตการศึกษาของโครงการ
- 2) เพื่อรับฟังข้อมูล สภาพปัญหา ข้อวิตกกังวลในพื้นที่
- 3) เพื่อรับฟังความคิดเห็นและข้อเสนอแนะเกี่ยวกับโครงการ โดยเฉพาะอย่างยิ่งประเด็นห่วงกังวลในประเด็นด้านผลกระทบสิ่งแวดล้อม

## 3. ประโยชน์ที่คาดว่าจะได้รับ

- 1) เพื่อเพิ่มศักยภาพในการพัฒนาพื้นที่และกระจายความเจริญสู่ท้องถิ่นและภูมิภาค สนับสนุน และอำนวยความสะดวกด้านพาณิชย์กรรม อุตสาหกรรม และการท่องเที่ยว
- 2) เพื่อยกระดับมาตรฐานความปลอดภัยในการเดินทางของประชาชนบนเกาะลันตา เพื่อการศึกษา และการรักษาพยาบาล
- 3) เพื่อพัฒนาและยกระดับมาตรฐานทางหลวงชนบทเพื่อเชื่อมโยงต่อเติมโครงข่ายการคมนาคม และการขนส่ง แก้ไขปัญหาจราจรด้วยการสร้างทางเชื่อม (Missing Link) ให้สมบูรณ์ยิ่งขึ้น
- 4) เพื่อบรรเทาปริมาณจราจรของถนนทางหลวง และแก้ไขปัญหาการจราจรที่ล่าช้าบริเวณท่าแพขนานยนต์ บริเวณทางเชื่อมเกาะ ระหว่างตำบลเกาะกลาง และตำบลเกาะลันตาน้อย จังหวัดกระบี่

## 4. พื้นที่ศึกษาโครงการ

พื้นที่ศึกษาของโครงการ มีจุดเริ่มต้นบริเวณหมู่ที่ 8 บ้านหัวหิน ตำบลเกาะกลาง อำเภอเกาะลันตา จังหวัดกระบี่ ไปบรรจบจุดสิ้นสุดที่บริเวณบ้านคลองหมาก ตำบลเกาะลันตาน้อย อำเภอเกาะลันตา จังหวัดกระบี่ ครอบคลุมพื้นที่ 2 ตำบล 1 อำเภอ ของจังหวัดกระบี่ ได้แก่ ตำบลเกาะกลาง และตำบลเกาะลันตาน้อย อำเภอเกาะลันตา

## 5. ระยะเวลาดำเนินการ

ภายในระยะเวลา 270 วัน นับแต่วันได้รับแจ้งให้เริ่มปฏิบัติงาน เริ่มงานวันที่ 1 กรกฎาคม พ.ศ. 2563 ถึงวันที่ 27 มีนาคม พ.ศ. 2564

## 6. ขอบเขตการดำเนินงานของโครงการ

### 6.1 ขอบเขตการศึกษา

การดำเนินงานโครงการศึกษาความเหมาะสมผลกระทบสิ่งแวดล้อมในชั้นรายละเอียด (EIA) เส้นทางเชื่อมเกาะลันตา ตำบลเกาะกลาง – ตำบลเกาะลันตาน้อย อ.เกาะลันตา จ.กระบี่ มีขอบเขตการศึกษาดังนี้

#### 1) การศึกษาด้านเศรษฐกิจ-สังคม

ที่ปรึกษาจะดำเนินการศึกษารวบรวมและวิเคราะห์ข้อมูล ประกอบด้วย ประชากร รายได้ ผลิตผลเกษตรกรรม ผลผลิตภาคเศรษฐกิจสาขาต่างๆที่ได้รับผลกระทบจากโครงการ อาทิเช่น การท่องเที่ยว การบริการ การค้าการเกษตร การอุตสาหกรรม เป็นต้น จะต้องศึกษาวิเคราะห์และคาดการณ์แนวโน้มการเปลี่ยนแปลงสภาพเศรษฐกิจสังคม รวมทั้งการเปลี่ยนแปลงอื่นๆ

#### 2) การศึกษาด้านจราจรและขนส่ง

ดำเนินการรวบรวมและวิเคราะห์ข้อมูลด้านการจราจรและขนส่ง สำนักรวบรวมจราจรเพิ่มเติม และวิเคราะห์สภาพการจราจรในปัจจุบัน คาดการณ์จราจรในอนาคต รวมทั้งจะต้องวิเคราะห์และเปรียบเทียบสภาพจราจรและขนส่งในกรณีที่ไม่มีโครงการและกรณีมีโครงการ

#### 3) การศึกษาแนวทางเลือก

##### (1) งานกำหนดแนวทางเลือก

ที่ปรึกษาจะดำเนินการจัดหาแผนที่ภาพถ่ายดาวเทียม แผนที่ภูมิประเทศ สำนักรวบรวมสภาพพื้นที่โครงการ เพื่อกำหนดจุดเริ่มต้น – สิ้นสุดโครงการที่เหมาะสม โดยให้เหตุผลและข้อมูลสนับสนุนให้ถูกต้องตามหลักวิศวกรรม การจราจร เศรษฐกิจ และสิ่งแวดล้อม

##### (2) งานคัดเลือกแนวทางเลือกที่เหมาะสมที่สุด

ที่ปรึกษาจะดำเนินการทำการเปรียบเทียบข้อดี - ข้อเสีย ของแต่ละแนวทางเลือกให้ครอบคลุมปัจจัยด้านต่างๆ โดยหลีกเลี่ยงข้อจำกัดต่างๆในพื้นที่โครงการ เช่น ข้อจำกัดด้านสิ่งแวดล้อม พื้นที่ชุมชน วัด โรงเรียน สถานที่ราชการ เป็นต้น เพื่อวิเคราะห์จัดลำดับความเหมาะสมและเสนอแนะแนวทางเลือกที่เหมาะสมที่สุด

#### 4) การศึกษาออกแบบเบื้องต้นด้านวิศวกรรม

##### (1) งานสำรวจแนวเส้นทาง

ดำเนินการจัดทำแผนที่มาตราส่วนไม่น้อย 1:5,000 แสดงตำแหน่งอาคารสิ่งปลูกสร้าง ตำแหน่งระบบสาธารณูปโภคต่างๆ รวมทั้งระบบถนนและซอยต่างๆ ที่มีอยู่ในโครงการ เพื่อประกอบการสำรวจสภาพภูมิประเทศ รวมถึงสำรวจลำน้ำบริเวณแนวเส้นทางโครงการ

##### (2) งานภูมิศาสตร์

ที่ปรึกษาจะดำเนินการรวบรวมข้อมูลสภาพชั้นดินบริเวณใกล้เคียงโครงการ รวมถึงสภาพธรณีวิทยา โดยเฉพาะรอยเลื่อนในพื้นที่โครงการและน้ำใต้ดิน ทั้งนี้ จะต้องเจาะสำรวจชั้นดินและจัดทำแผนที่สภาพทางธรณีวิทยา

**(3) งานออกแบบเบื้องต้น**

รวบรวมและศึกษาข้อมูลด้านจรรยาบรรณ ภูมิศาสตร์ ธรณีวิทยา อุทกวิทยาและอื่นๆ ที่จำเป็นเพื่อการออกแบบเบื้องต้น ด้านงานระบายน้ำ ระบบอำนวยความสะดวกและปลอดภัย สถาปัตยกรรม เป็นต้น พร้อมออกแบบเบื้องต้นในแนวทางเลือกที่ได้รับการคัดเลือก ตลอดจนการออกแบบด้านการป้องกันและแก้ไขผลกระทบสิ่งแวดล้อม

**(4) งานดำเนินการด้านสาธารณูปโภค**

ที่ปรึกษาจะดำเนินการประสานงานกับหน่วยงานสาธารณูปโภคที่เกี่ยวข้อง และตรวจสอบข้อมูลสาธารณูปโภคต่างๆในพื้นที่โครงการ เพื่อขอข้อมูลและข้อเสนอแนะ รวมถึงข้อจำกัดการรื้อย้ายระบบสาธารณูปโภคต่างๆที่ได้รับผลกระทบ เพื่อใช้เป็นแนวทางการประกอบการพิจารณาการจัดตำแหน่งสาธารณูปโภคต่างๆภายในเขตทาง

**(5) งานประเมินมูลค่าโครงการ**

ที่ปรึกษาจะดำเนินการประเมินมูลค่าการลงทุนของโครงการ ประกอบด้วย ค่าจัดกรรมสิทธิ์ที่ดิน ค่าก่อสร้าง ค่าใช้จ่ายตามมาตราการด้านสิ่งแวดล้อมและค่าบำรุงรักษา

**5) การศึกษาด้านสิ่งแวดล้อม**

การศึกษาผลกระทบสิ่งแวดล้อมของโครงการ ครอบคลุมองค์ประกอบทั้ง 4 องค์ประกอบ คือ ทรัพยากรสิ่งแวดล้อมด้านกายภาพ ทรัพยากรสิ่งแวดล้อมด้านชีวภาพ คุณค่าการใช้ประโยชน์ของมนุษย์ และคุณค่าต่อคุณภาพชีวิต ครอบคลุมพื้นที่โครงการและพื้นที่จากศูนย์กลางแนวเส้นทางอย่างน้อยข้างละ 500 เมตร โดยแบ่งออกเป็น 2 ขั้นตอนหลัก แสดงดังรูปที่ 6-1 ประกอบด้วย

**(1) การประเมินผลกระทบสิ่งแวดล้อมเบื้องต้น (IEE)**

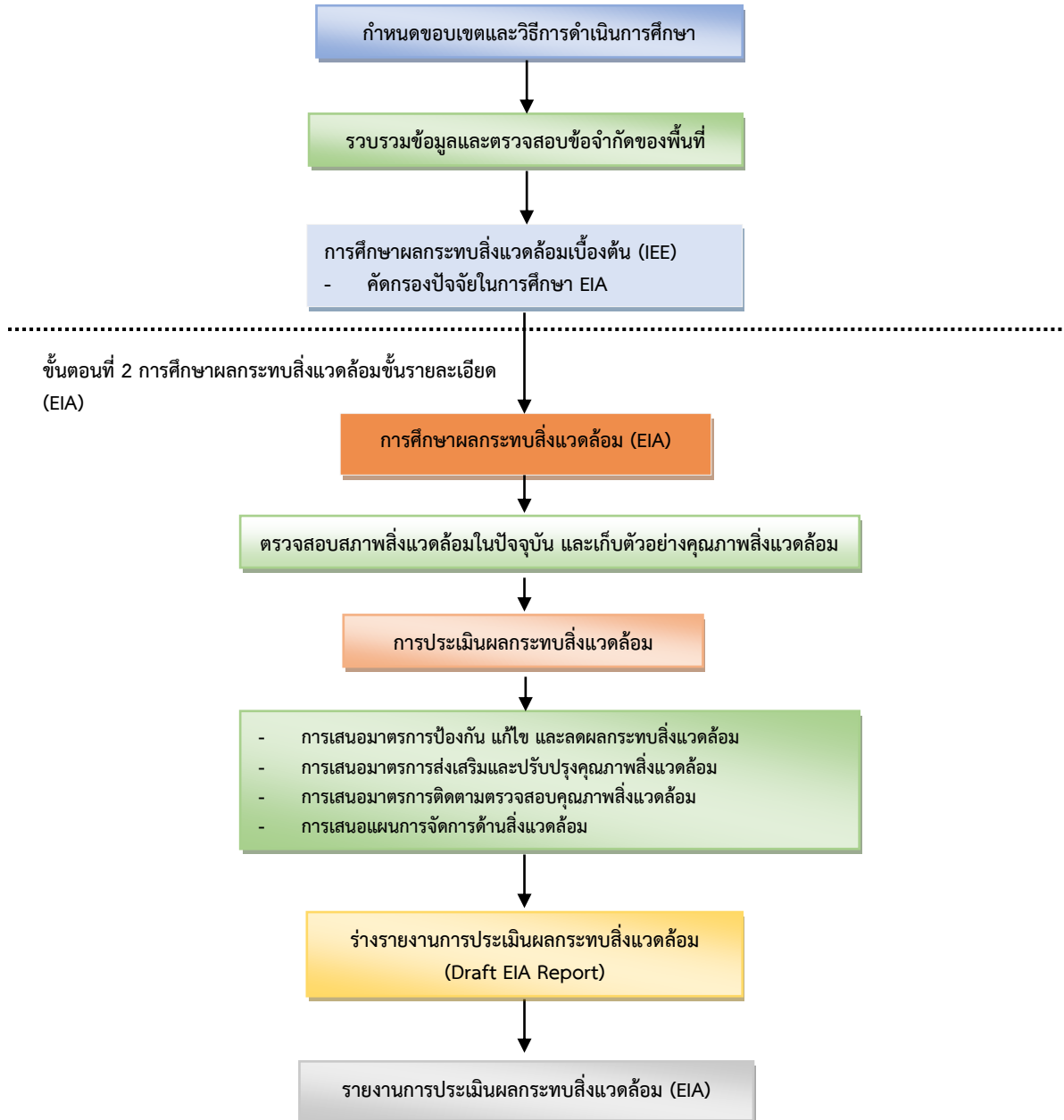
การศึกษาผลกระทบสิ่งแวดล้อมเบื้องต้นจะสำรวจพื้นที่ภาคสนามและรวบรวมข้อมูลสภาพสิ่งแวดล้อมในปัจจุบัน โดยใช้ข้อมูลทุติยภูมิจากรายงานและหน่วยงานราชการที่เกี่ยวข้อง และทำการศึกษาคอบคลุมองค์ประกอบทั้ง 4 องค์ประกอบหลัก คือ ทรัพยากรสิ่งแวดล้อมทางด้านกายภาพ ทรัพยากรสิ่งแวดล้อมทางด้านชีวภาพ คุณค่าการใช้ประโยชน์ของมนุษย์ และคุณค่าต่อคุณภาพชีวิต ครอบคลุมพื้นที่โครงการและพื้นที่ใกล้เคียง อย่างน้อยจากศูนย์กลางถนนข้างละ 500 เมตร หรือมากกว่าในกรณีที่พิจารณาแล้วเห็นว่าโครงการมีแนวโน้มที่จะก่อให้เกิดผลกระทบขึ้นเป็นวงกว้าง

**(2) การประเมินผลกระทบสิ่งแวดล้อมขั้นรายละเอียด (EIA)**

การศึกษาผลกระทบสิ่งแวดล้อมขั้นรายละเอียด (Environmental Impact Assessment; EIA) โดยนำประเด็นปัจจัยสิ่งแวดล้อมที่มีนัยสำคัญของของโครงการ จากผลการศึกษาผลกระทบสิ่งแวดล้อมเบื้องต้น (Initial Environmental Examination : IEE) มาดำเนินการศึกษา วิเคราะห์ และประเมินเพิ่มเติม



ขั้นตอนที่ 1 การศึกษาผลกระทบสิ่งแวดล้อมเบื้องต้น (IEE)



รูปที่ 6-1 ขั้นตอนการศึกษาผลกระทบสิ่งแวดล้อมของโครงการ

## 6) การดำเนินงานด้านการมีส่วนร่วมของประชาชน

การดำเนินงานด้านการมีส่วนร่วมของประชาชนที่ปรึกษาจะดำเนินการเตรียมการตามระเบียบสำนักนายกรัฐมนตรีว่าด้วยการรับฟังความคิดเห็นของประชาชน พ.ศ. 2548 และกฎหมายอื่นที่เกี่ยวข้องโดยต้องครอบคลุม วัตถุประสงค์เพื่อเผยแพร่ประชาสัมพันธ์ข้อมูลข่าวสารของโครงการให้กลุ่มเป้าหมายทราบข้อมูลอย่างถูกต้องเกี่ยวกับการดำเนินงานของโครงการตลอดระยะเวลาการศึกษา และรับฟังความคิดเห็นของประชาชนองค์กรท้องถิ่น และหน่วยงานที่เกี่ยวข้องที่ร่วมแสดงความคิดเห็น ข้อเสนอแนะตลอดจนความต้องการของประชาชนผ่านช่องทางต่างๆ โดยกลุ่มเป้าหมายได้กำหนดให้ครอบคลุมถึงผู้มีส่วนได้ส่วนเสียที่เกี่ยวข้องทุกภาคส่วน โดยมีกิจกรรมการมีส่วนร่วมของประชาชนแสดงดังรูปที่ 6-1

## 6.2 แนวคิดในการกำหนดแนวเส้นทางเลือก

แนวเส้นทางเลือกเพื่อเปรียบเทียบข้อได้เปรียบ-เสียเปรียบ โดยใช้ภาพถ่ายดาวเทียมความละเอียดสูง (High Resolution) ทำการตัดแก้ตามหลักวิชาการให้มีความถูกต้องเชิงตำแหน่ง เพิ่มเติมข้อมูลที่ได้จากงานสำรวจสภาพภูมิประเทศและอุปสรรคสิ่งกีดขวางทำให้ได้แผนที่ฐาน (Base Map) ที่สามารถแสดงอาคารสิ่งปลูกสร้างและระบบสาธารณูปโภคต่างๆ สามารถมองเห็นภาพรวมทั้งโครงการ ทำให้การตัดสินใจคัดเลือกรูปแบบเป็นไปอย่างถูกต้อง และมีประสิทธิภาพมากยิ่งขึ้น โดยมีหลักเกณฑ์ที่พิจารณา ดังนี้

- 1) เป็นแนวเส้นทางที่ตรงและสั้น
- 2) เป็นแนวเส้นทางที่มีความเป็นไปได้ทางวิศวกรรม
- 3) สามารถเชื่อมโครงข่ายคมนาคมขนส่งบริเวณพื้นที่โครงการได้ ทั้งในปัจจุบันและอนาคต
- 4) มีความเหมาะสมด้านวิศวกรรม การจราจร เศรษฐกิจ การเงิน และการลงทุน
- 5) มีความเหมาะสมด้านสิ่งแวดล้อมโดยหลีกเลี่ยงผลกระทบที่จะเกิดขึ้นกับประชาชน และสิ่งแวดล้อมให้มากที่สุด

## 7. ข้อจำกัดด้านสิ่งแวดล้อมและสภาพแวดล้อมปัจจุบัน

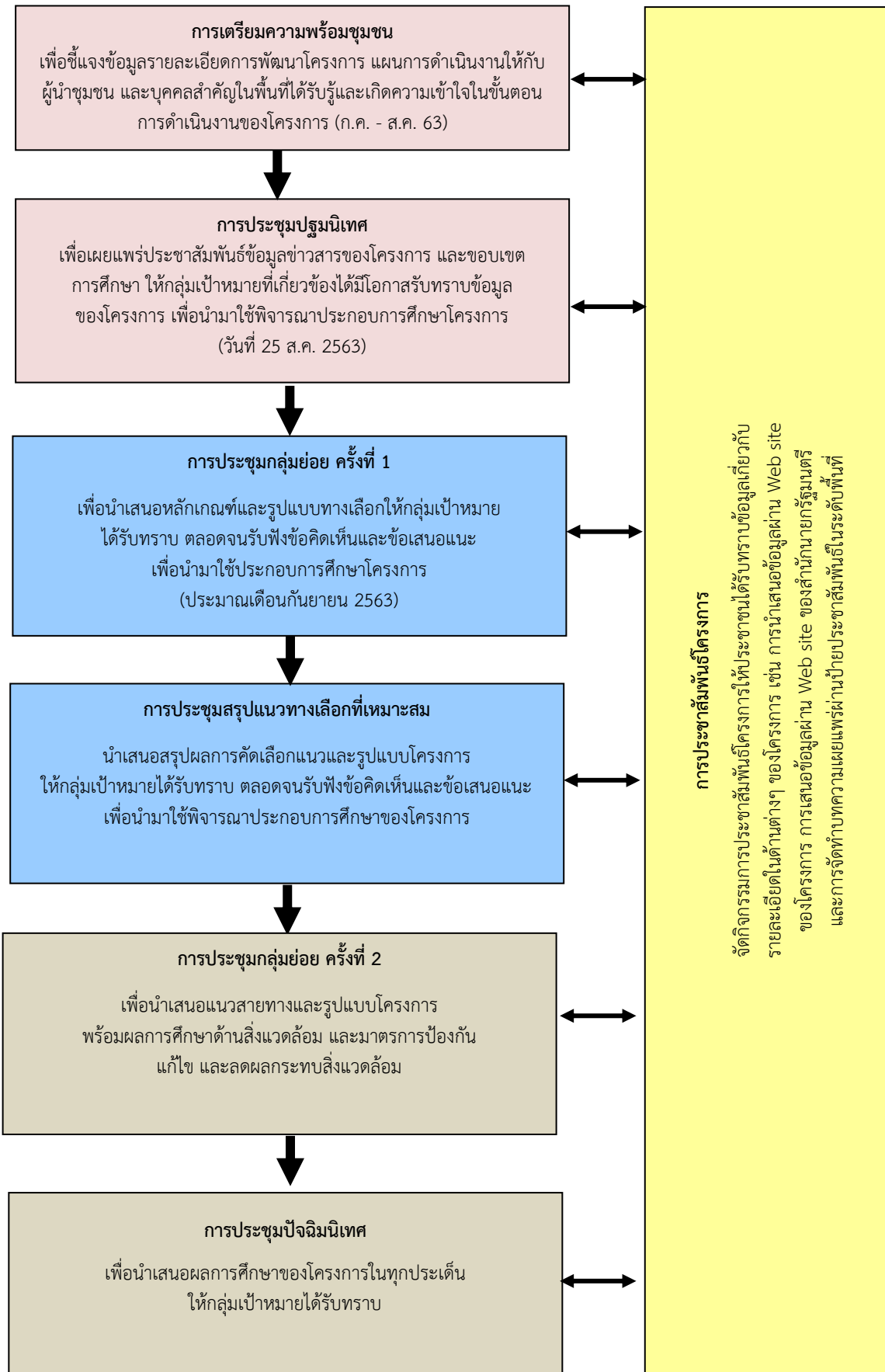
การตรวจสอบข้อจำกัดด้านสิ่งแวดล้อมในพื้นที่ศึกษาโครงการ สรุปได้ดังนี้

### 1) พื้นที่อนุรักษ์

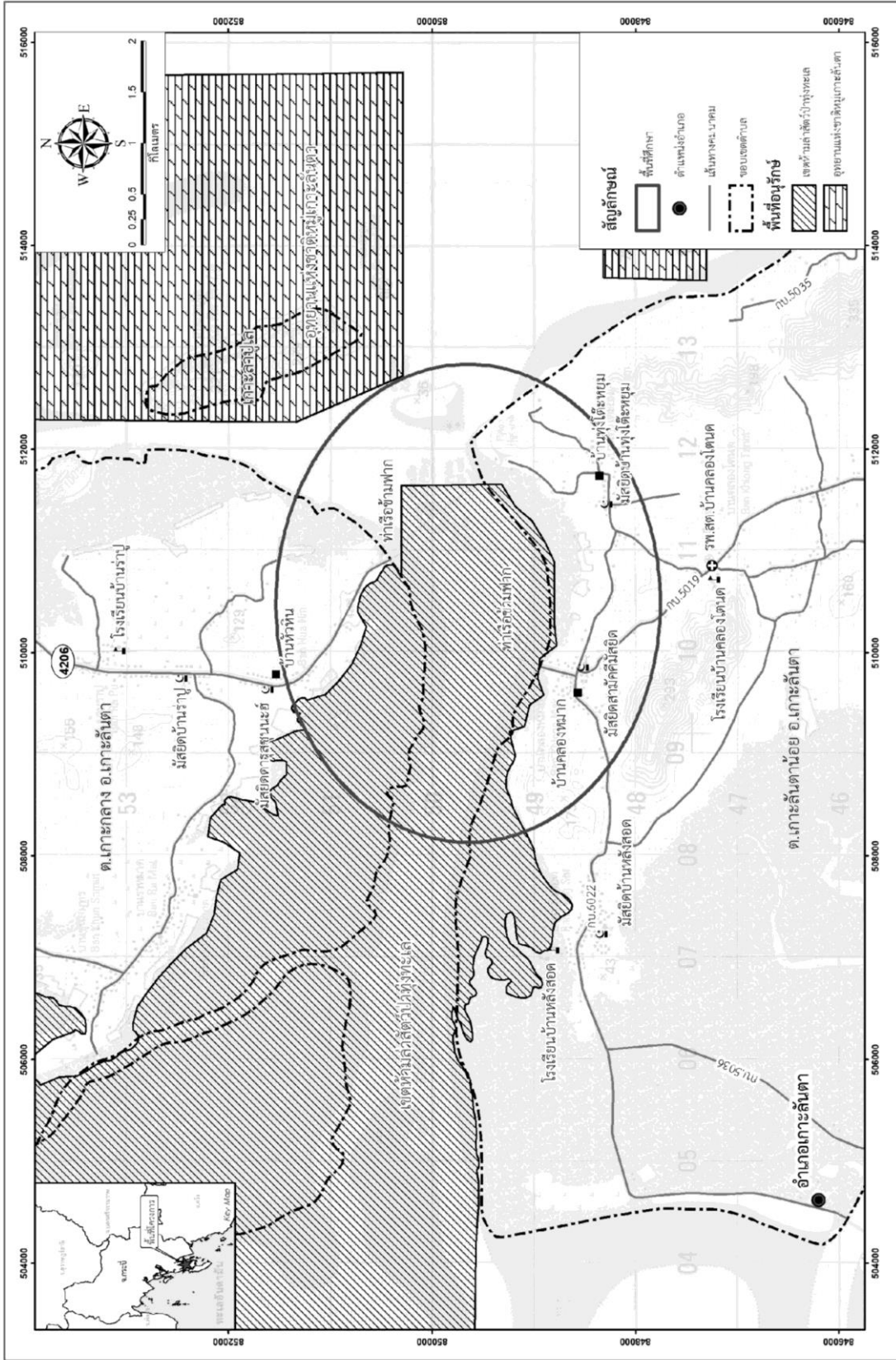
ผลการตรวจสอบพื้นที่อนุรักษ์บริเวณพื้นที่ศึกษาโครงการ พบว่า โครงการตัดผ่านพื้นที่เขตห้ามล่าสัตว์ป่าทุ่งทะเล ดังรูปที่ 7-1

### 2) พื้นที่ป่าสงวนแห่งชาติ

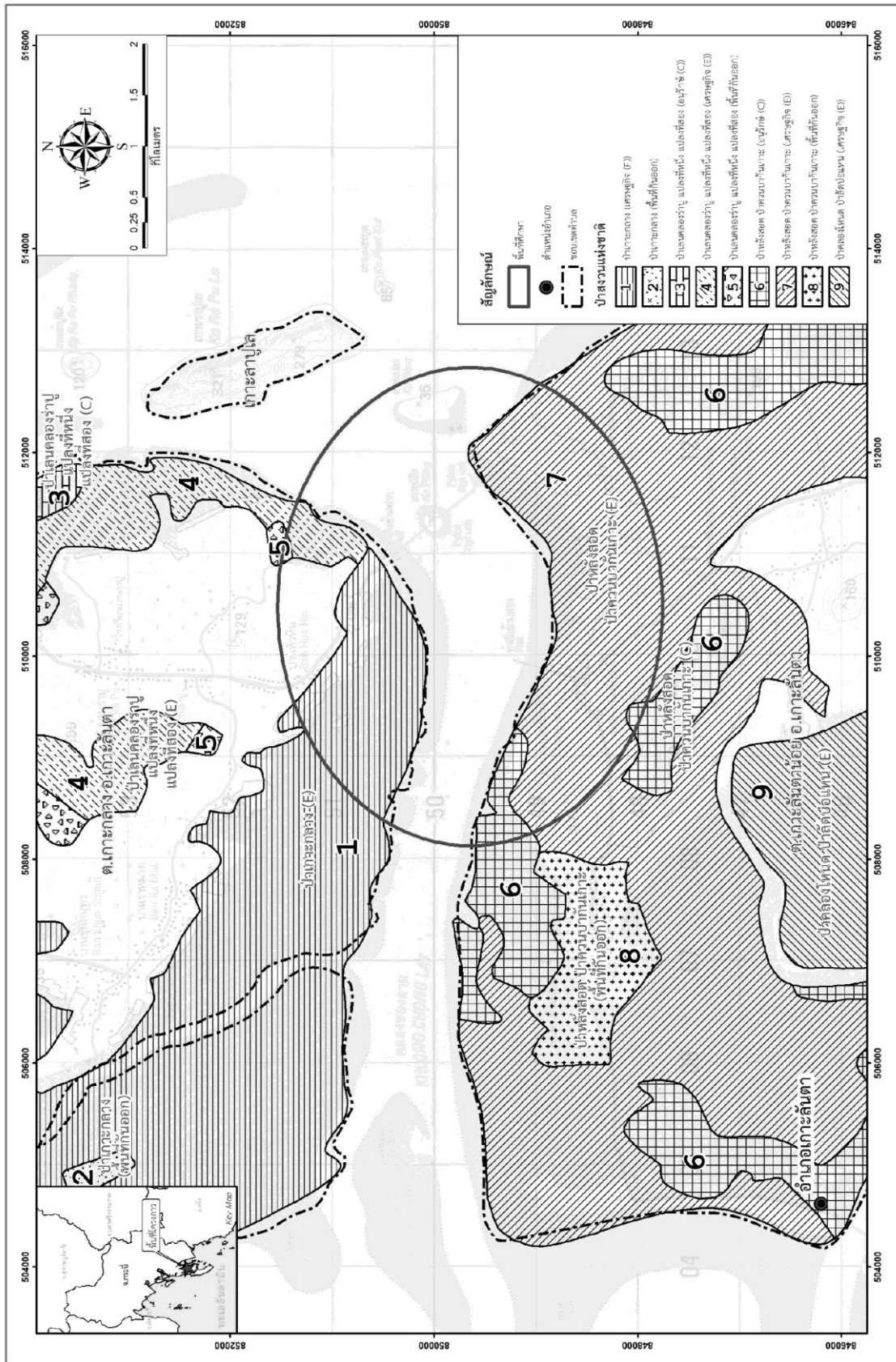
พื้นที่ศึกษาโครงการผ่านพื้นที่ป่าสงวนแห่งชาติ (ป่าเกาะกลางและป่าหลังสอด ป่าควนบากันเกาะ ซึ่งจากการจำแนกเขตการใช้ทรัพยากรและที่ดินป่าไม้ พบว่า บริเวณพื้นที่ศึกษาโครงการอยู่ในเขตป่าเพื่อเศรษฐกิจ ดังรูปที่ 7-2



รูปที่ 6-2 แนวทางการดำเนินงานด้านการมีส่วนร่วมของประชาชน



รูปที่ 7-1 พื้นที่อนุรักษ์บริเวณพื้นที่ศึกษาโครงการ



รูปที่ 7-2 พื้นที่ป่าสงวนแห่งชาติบริเวณพื้นที่ศึกษาโครงการ

### 3) พื้นที่คุ้มครองสิ่งแวดล้อม

บริเวณพื้นที่โครงการอยู่ในเขตพื้นที่คุ้มครองสิ่งแวดล้อม ตามประกาศกระทรวงทรัพยากรธรรมชาติและสิ่งแวดล้อม ในท้องที่อำเภออ่าวลึก อำเภอเมืองกระบี่ อำเภอเหนือคลอง อำเภอคลองท่อม และอำเภอเกาะลันตา จังหวัดกระบี่ พ.ศ. 2559 ดังรูปที่ 7-3 อาศัยอำนาจตามพระราชบัญญัติส่งเสริมและรักษาคุณภาพสิ่งแวดล้อมแห่งชาติ พ.ศ. 2535 มาตรา 45 ได้ประกาศให้พื้นที่ที่ได้มีการกำหนดให้เป็นเขตอนุรักษ์และเขตควบคุมอาคารของจังหวัดกระบี่ เป็น “พื้นที่คุ้มครองสิ่งแวดล้อม” ได้แก่

- บริเวณที่ 1 เขตอนุรักษ์และฟื้นฟูทรัพยากรป่าชายเลน
- บริเวณที่ 2 เขตสงวนและคุ้มครองทรัพยากรป่าไม้ ได้แก่ เขตห้ามล่าสัตว์ป่าทุ่งทะเล และพื้นที่ป่าที่มีมติคณะรัฐมนตรีกำหนดไว้ให้เป็นป่าเพื่อการอนุรักษ์และป่าไม้ถาวร
- บริเวณที่ 3 เขตน่านน้ำเพื่อคุ้มครองทรัพยากรทางทะเล ประมงและชายฝั่ง
- บริเวณที่ 4 เขตการจัดการชายฝั่งทะเลและเกาะ

### 4) พื้นที่ป่าชายเลน

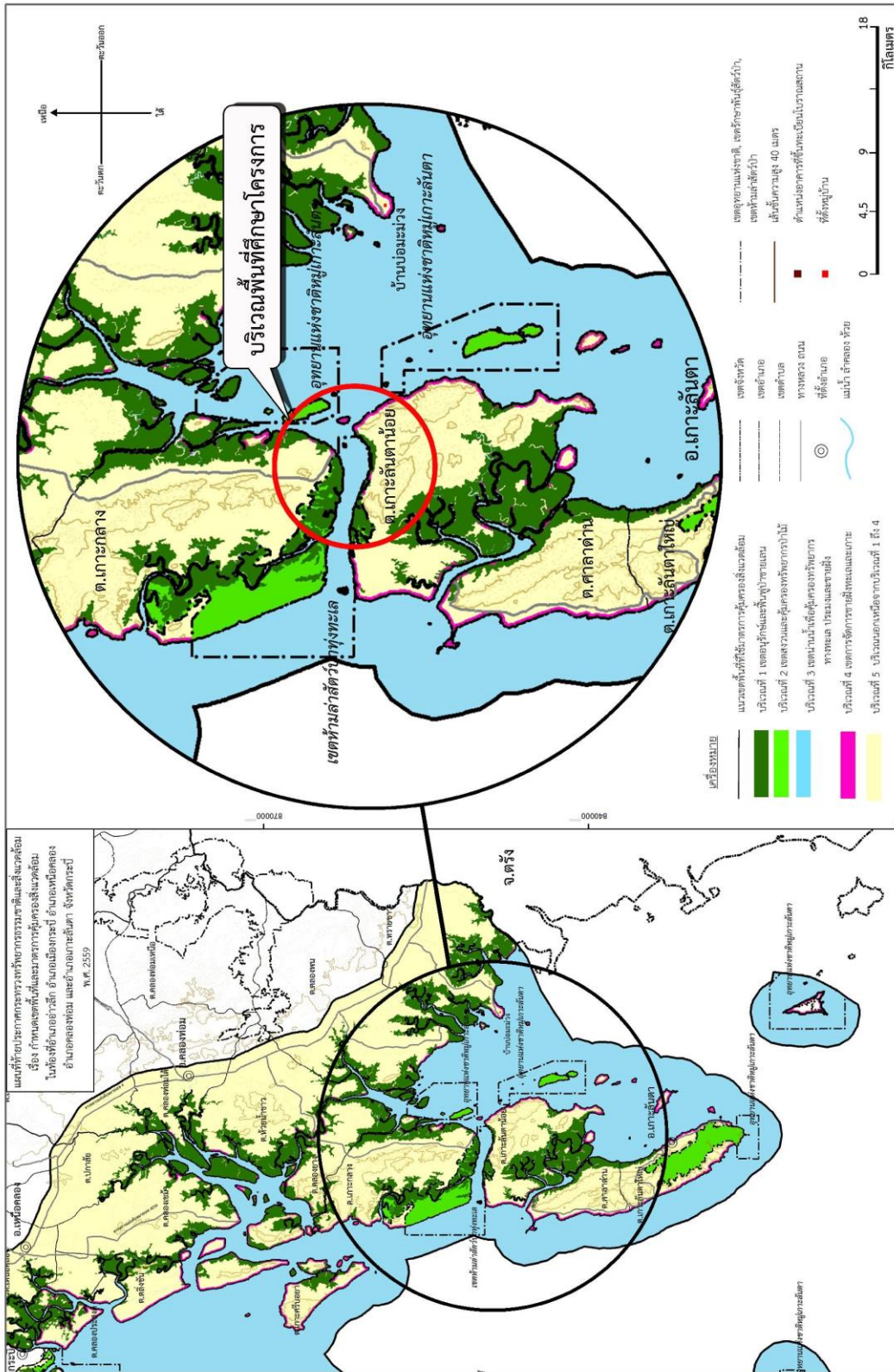
บริเวณพื้นที่โครงการทั้ง 2 ฝั่ง (ตำบลเกาะกลางและตำบลเกาะลันตาน้อย) เป็นพื้นที่ป่าชายเลนตามมติคณะรัฐมนตรี ปี พ.ศ. 2543 (รูปที่ 7-4) และเป็นป่าชายเลนที่อยู่ในเขตป่าสงวนแห่งชาติ (ป่าเกาะกลางและป่าหลังสอด-ป่าควนบากันเกาะ)

### 5) พื้นที่ชั้นคุณภาพลุ่มน้ำ

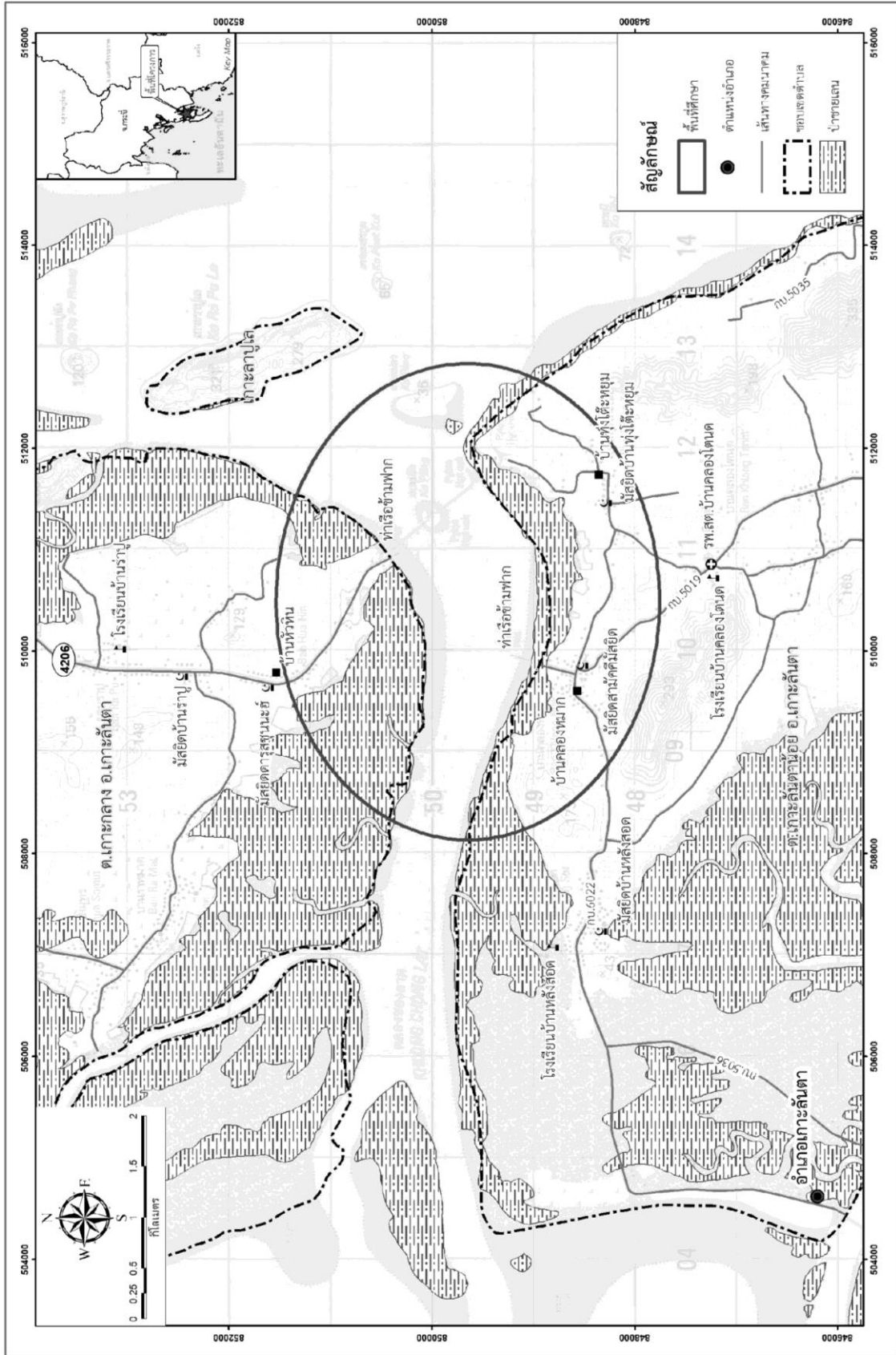
ผลการตรวจสอบพื้นที่ชั้นคุณภาพลุ่มน้ำ พบว่า บริเวณพื้นที่ศึกษาโครงการอยู่ในพื้นที่คุณภาพลุ่มน้ำชั้น 5 ดังรูปที่ 7-5

### 6) แหล่งโบราณสถาน แหล่งโบราณคดี แหล่งประวัติศาสตร์

ผลการตรวจสอบข้อมูลด้านโบราณสถานและโบราณคดี จากฐานข้อมูลภูมิศาสตร์ กรมศิลปากรพบว่า ในพื้นที่รัศมี 1 กิโลเมตรจากพื้นที่ศึกษาโครงการ ไม่มีแหล่งโบราณสถานและโบราณคดีแต่อย่างใด

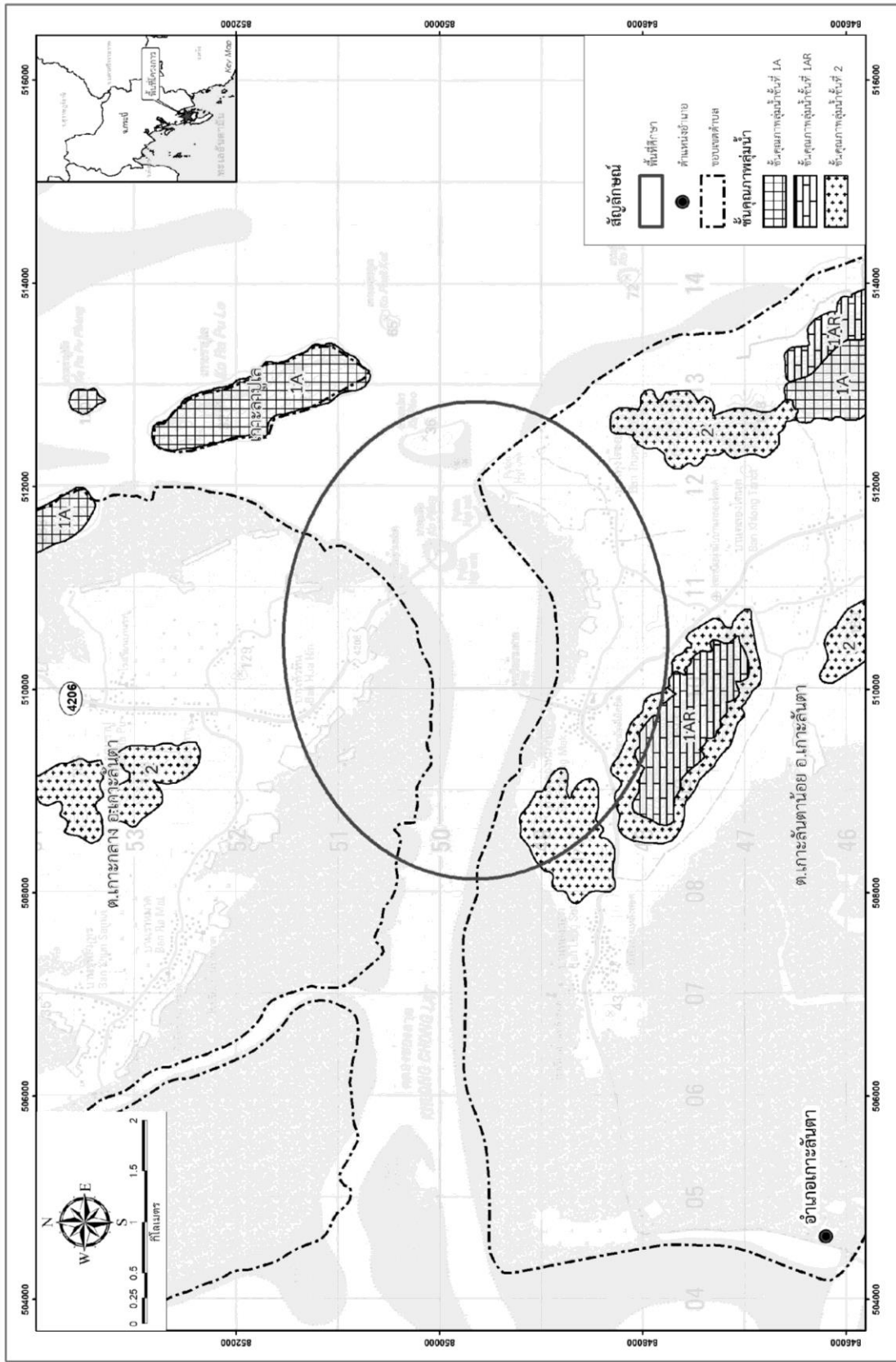


รูปที่ 7-3 แผนที่ท้ายประกาศกระทรวงทรัพยากรธรรมชาติและสิ่งแวดล้อม เรื่อง กำหนดเขตพื้นที่และมาตรการคุ้มครองสิ่งแวดล้อมในท้องที่อำเภออ่าวลึก อำเภอเมืองกระบี่ อำเภอเหนือคลอง อำเภอเกาะลันตา จังหวัดกระบี่ พ.ศ. 2559



รูปที่ 7-4 พื้นที่ป่าชายเลนบริเวณพื้นที่ศึกษาโครงการ





รูปที่ 7-5 พื้นที่ชั้นคุณภาพลุ่มน้ำบริเวณพื้นที่ศึกษาโครงการ

## 8. แผนการดำเนินงานด้านการมีส่วนร่วมของประชาชน

แผนการจัดประชุมการมีส่วนร่วมของประชาชน ประกอบด้วย การจัดประชุมปฐมนิเทศโครงการ การจัดประชุมกลุ่มย่อย ครั้งที่ 1 การประชุมสรุปแนวทางเลือกที่เหมาะสม การประชุมกลุ่มย่อย ครั้งที่ 2 และการจัดประชุมปัจฉิมนิเทศโครงการ ซึ่งมีแผนการจัดประชุมแสดงดังตารางที่ 8-1

ตารางที่ 8-1 แผนการจัดประชุมการมีส่วนร่วมของประชาชน

แผนงาน	กลุ่มเป้าหมาย	ข้อมูลที่น่าสนใจ	ช่วงเวลา
1. การประชุมปฐมนิเทศ	<ol style="list-style-type: none"> <li>1) ผู้ได้รับผลกระทบ</li> <li>2) ผู้ที่รับผิดชอบจัดทำรายงานการประเมินผลกระทบสิ่งแวดล้อม</li> <li>3) ผู้ที่ทำหน้าที่พิจารณารายงานการประเมินผลกระทบสิ่งแวดล้อม</li> <li>4) หน่วยงานราชการในระดับต่างๆ</li> <li>5) องค์กรพัฒนาเอกชนด้านการคุ้มครองสิ่งแวดล้อม สถาบันการศึกษาและนักวิชาการอิสระ</li> <li>6) สื่อมวลชน</li> <li>7) ประชาชนทั่วไป</li> </ol>	<ol style="list-style-type: none"> <li>1) ความเป็นมาของโครงการ</li> <li>2) วัตถุประสงค์ของการศึกษา</li> <li>3) ประโยชน์ที่คาดว่าจะได้รับจากโครงการ</li> <li>4) พื้นที่ศึกษาของโครงการ</li> <li>5) ขอบเขตการศึกษาและการประเมินทางเลือกโครงการ</li> <li>6) แผนการดำเนินงานในขั้นต่อไป</li> <li>7) สถานที่ติดต่อขอข้อมูลเพิ่มเติม</li> </ol>	ดำเนินการในวันอังคารที่ 25 สิงหาคม 2563 เวลา 09.00-12.30 และ 13.30-16.30 น. ห้องประชุมเซาท์เทิร์น โรงแรมเซาท์เทิร์น ลันตา รีสอร์ท แอนด์ สปา ตำบลศาลาด่าน อำเภอเกาะลันตา จังหวัดกระบี่
2. การประชุมกลุ่มย่อย ครั้งที่ 1	<ol style="list-style-type: none"> <li>1) หน่วยงานราชการ                             <ul style="list-style-type: none"> <li>- หน่วยงานราชการระดับอำเภอ</li> <li>- องค์กรปกครองส่วนท้องถิ่น</li> <li>- ผู้นำชุมชนในพื้นที่ (กำนัน/ผู้ใหญ่บ้าน)</li> </ul> </li> <li>2) ผู้ได้รับผลกระทบ                             <ul style="list-style-type: none"> <li>- พื้นที่อ่อนไหว (สถาบันการศึกษา/ศาสนสถาน และสถานพยาบาลในพื้นที่)</li> <li>- ประชาชนผู้อยู่อาศัยบริเวณสองข้างทางของแนวสายทาง</li> <li>- หน่วยงานภาคเอกชนบริเวณสองข้างทางของแนวสายทาง</li> </ul> </li> <li>3) ผู้ที่รับผิดชอบจัดทำรายงานการประเมินผลกระทบสิ่งแวดล้อม                             <ul style="list-style-type: none"> <li>- หน่วยงานเจ้าของโครงการ</li> </ul> </li> <li>4) ประชาชนทั่วไป                             <ul style="list-style-type: none"> <li>- ประชาชนทั่วไปที่สนใจและมีความต้องการเข้ามามีส่วนร่วม</li> </ul> </li> </ol>	<ol style="list-style-type: none"> <li>1) ความเป็นมาของโครงการ</li> <li>2) วัตถุประสงค์ของการศึกษา</li> <li>3) วัตถุประสงค์ของการประชุมกลุ่มย่อย</li> <li>4) ประโยชน์ที่คาดว่าจะได้รับจากโครงการ</li> <li>5) พื้นที่ศึกษา</li> <li>6) ขอบเขตการศึกษา</li> <li>7) สภาพพื้นที่โครงการในปัจจุบัน</li> <li>8) หลักเกณฑ์การคัดเลือกแนวสายทางและรูปแบบที่เหมาะสม</li> <li>9) การดำเนินงานด้านการมีส่วนร่วมของประชาชนที่ผ่านมา</li> <li>10) แผนการดำเนินงานในขั้นตอนนี้ต่อไป</li> <li>11) สถานที่ติดต่อสอบถามข้อมูลเพิ่มเติม</li> </ol>	ดำเนินการในช่วงเดือนกันยายน 2563

ตารางที่ 8-1 แผนการจัดประชุมการมีส่วนร่วมของประชาชน (ต่อ)

แผนงาน	กลุ่มเป้าหมาย	ข้อมูลที่น่าเสนอ	ช่วงเวลา
3. การประชุม สรุปแนว ทางเลือกที่ เหมาะสม	1) ผู้ได้รับผลกระทบ 2) ผู้ที่รับผิดชอบจัดทำรายงานการ ประเมินผลกระทบสิ่งแวดล้อม 3) ผู้ที่ทำหน้าที่พิจารณารายงานการ ประเมินผลกระทบสิ่งแวดล้อม 4) หน่วยงานราชการในระดับต่างๆ 5) องค์กรพัฒนาเอกชนด้านการ คุ้มครองสิ่งแวดล้อม สถาบันการ ศึกษาและนักวิชาการอิสระ 6) สื่อมวลชน 7) ประชาชนทั่วไป	1) ความเป็นมาของโครงการ 2) วัตถุประสงค์ของการศึกษา 3) ประโยชน์ที่คาดว่าจะได้รับ จากโครงการ 4) พื้นที่ศึกษาของโครงการ 5) สรุปผลการคัดเลือกแนว และ รูปแบบเส้นทางเชื่อม เกาะลันตา (ต.เกาะกลาง - ต.เกาะลันตาน้อย) 6) แผนการดำเนินงานในขั้นต่อไป 7) สถานที่ติดต่อขอข้อมูลเพิ่มเติม	ดำเนินการในช่วงเดือน พฤศจิกายน 2563
4. การประชุม กลุ่มย่อย ครั้งที่ 2	1) หน่วยงานราชการ - หน่วยงานราชการระดับอำเภอ - องค์กรปกครองส่วนท้องถิ่น - ผู้นำชุมชนในพื้นที่ (กำนัน/ ผู้ใหญ่บ้าน) 2) ผู้ได้รับผลกระทบ - พื้นที่อ่อนไหว (สถาบันการศึกษา/ศาสนสถาน และสถานพยาบาลในพื้นที่) - ประชาชนผู้อยู่อาศัยบริเวณสอง ข้างทางของแนวสายทาง - หน่วยงานภาคเอกชนบริเวณ สองข้างทางของแนวสายทาง 3) ผู้ที่รับผิดชอบจัดทำรายงานการ ประเมินผลกระทบสิ่งแวดล้อม - หน่วยงานเจ้าของโครงการ 4) ประชาชนทั่วไป - ประชาชนทั่วไปที่สนใจและมี ความต้องการเข้ามามีส่วนร่วม	1) ความเป็นมาของโครงการ 2) วัตถุประสงค์ของการศึกษา 3) วัตถุประสงค์ของการประชุม กลุ่มย่อย ครั้งที่ 2 4) ผลการคัดเลือกแนวและรูปแบบ เส้นทางเชื่อมเกาะลันตา 5) มาตรการป้องกัน แก้ไข และ ลดผลกระทบสิ่งแวดล้อม 6) การดำเนินงานด้านการมี ส่วนร่วมของประชาชน ที่ผ่านมา 7) แผนการดำเนินงานในขั้นตอน ต่อไป 8) สถานที่ติดต่อสอบถามขอ ข้อมูลเพิ่มเติม	ดำเนินการในช่วงเดือน ธันวาคม 2563

ตารางที่ 8-1 แผนการจัดประชุมการมีส่วนร่วมของประชาชน (ต่อ)

แผนงาน	กลุ่มเป้าหมาย	ข้อมูลที่น่าเสนอ	ช่วงเวลา
5. การประชุม ปัจจัยนิเทศ	1) ผู้ได้รับผลกระทบ 2) ผู้ที่รับผิดชอบจัดทำรายงานการ ประเมินผลกระทบสิ่งแวดล้อม 3) ผู้ที่ทำหน้าที่พิจารณารายงานการ ประเมินผลกระทบสิ่งแวดล้อม 4) หน่วยงานราชการในระดับต่างๆ 5) องค์กรพัฒนาเอกชนด้านการ คุ้มครองสิ่งแวดล้อม สถาบัน การศึกษาและนักวิชาการอิสระ 6) สื่อมวลชน 7) ประชาชนทั่วไป	1) ความเป็นมาของโครงการ 2) วัตถุประสงค์ของการศึกษา 3) ประโยชน์ที่คาดว่าจะได้รับ จากโครงการ 4) พื้นที่ศึกษา 5) แนวสายทางและรูปแบบ โครงการที่ได้รับการคัดเลือก 6) สรุปผลการศึกษาด้านต่างๆ ของโครงการ ทั้งทางด้าน วิศวกรรม ด้านการจราจร และขนส่ง ด้านการศึกษา ผลกระทบสิ่งแวดล้อม 7) การดำเนินงานด้านการมี ส่วนร่วมของประชาชน 8) สถานที่ติดต่อสอบถามขอ ข้อมูลเพิ่มเติม	ดำเนินการในช่วงเดือน มกราคม 2564

9. ผู้รับผิดชอบ

สำนักก่อสร้างสะพาน กรมทางหลวงชนบท ว่าจ้างบริษัทที่ปรึกษา 3 บริษัท เป็นผู้ดำเนินการ ประกอบด้วย

- 1) บริษัท เอพซิลอน จำกัด
- 2) บริษัท สเปน จำกัด
- 3) บริษัท พีรี ดีเวลลอปเม้นท์ คอนซัลแตนท์ จำกัด

10. ช่องทางติดต่อ



**สำนักก่อสร้างสะพาน กรมทางหลวงชนบท**

เลขที่ 9 ถนนพหลโยธิน แขวงอนุสาวรีย์ เขตบางเขน กรุงเทพฯ 10220  
โทรศัพท์ 0-2551-5545 โทรสาร 0-2551-5534



**บริษัท เอพซิลอน จำกัด**

335 หมู่ 3 อาคาร เอพซิลอน ถนนบางกรวย-ไทรน้อย ตำบลบางรักพัฒนา  
อำเภอบางบัวทอง จังหวัดนนทบุรี 11110  
โทรศัพท์ 0-2920-9930-4 โทรสาร 0-2570-2767, 0-2571-2776  
ด้านวิศวกรรม  
ติดต่อ คุณทอง หวังสันติวงศา โทรศัพท์มือถือ 081-622-1608



**บริษัท สเปน จำกัด**

เลขที่ 378 ซอยลาดพร้าว 94 ถนนลาดพร้าว แขวงพลับพลา เขตวังทองหลาง กรุงเทพฯ 10130  
โทรศัพท์ 02-718-7304-6 โทรสาร 02-718-7303  
ด้านการออกแบบ  
ติดต่อ คุณจรงค์ พรหมคนชื่อ โทรศัพท์มือถือ 081-350-8849  
คุณฐิติกรณ์ อภิบุญสุวรรณ โทรศัพท์มือถือ 081-987-9284



**บริษัท พี ดี เวิลด์ออปเม้นท์ คอนซัลแตนท์ จำกัด**

เลขที่ 16, 18 ซอยนวมินทร์ 98 ถนนนวมินทร์ แขวงคั่นนายาว เขตคั่นนายาว กรุงเทพฯ 10230  
โทรศัพท์ 0-2948-6014-8 โทรสาร 0-2948-6013  
ด้านสิ่งแวดล้อม และการมีส่วนร่วมของประชาชน  
ติดต่อ คุณพรรณนพ ลิมหุ่่น โทรศัพท์มือถือ 095-749-6667

เว็บไซต์โครงการ [www.เส้นทางเชื่อมเกาะลันตา.com](http://www.เส้นทางเชื่อมเกาะลันตา.com)

Line official ของโครงการ

